

このコーナーのパネルの内容は、民間団体である特定失踪者問題調査会から提供されたものです。

The contents of the panels in this section are provided by COMJAN (the Investigation Commission on Missing Japanese Probably Related to N.Korea), a private organization.

特定失踪者の方々
Missing Japanese Probably Related to North Korea

特定失踪者問題調査会
COMJAN (the Investigation
Commission on Missing Japanese
Probably Related to N.Korea)



北朝鮮による
拉致被害者
特定失踪者
救出!
Ver.4

特定失踪者問題調査会

写真
Photo

失踪の経緯等

氏名(失踪当時の年齢)
NAME
Disappearance year
(Age at the time)



1948年7月、大分県中津市の知人宅から失踪。広島県安芸郡在住。2年後失踪の平本敏昭は実弟。

平本 和丸 (20)
HIRAMOTO Kazumaru
1948 (20)



1950年9月21日、兄・和丸を探し大分県中津市の知人宅に行ったあと失踪。広島県安芸郡在住。

平本 敏昭(21)
HIRAMOTO Toshiaki
1950 (21)



1952年10月27日、京都市右京区の下宿先を出て行方不明となった。

渡邊 晃佐(20)
WATANABE Kosuke
1952 (20)



1953年、長崎市内の染料店に勤めていたが、別の勤め口の履歴書を書いている途中に失踪。

徳永 陽一郎(18)
TOKUNAGA Yoichiro
1953 (18)



1954年冬、東京都台東区の居住地から外出したまま戻らず。

荒井 セツ(18)
ARAI Setsu
1954 (18)



1954年4月22日、着の身着のまま、何一つ荷物も持たず石川県輪島市の自宅から出かけ失踪。

小西 能幸 (20)
KONISHI Yoshiyuki
1954 (20)



1955年1月14日、「東京に住む弟に会いに行く」と言って徳島県の家を出たまま行方不明。

戸島 金芳 (19)
TOSHIMA Kaneyoshi
1955 (19)



1955年4月7日、京都市下京区の勤務先に「実家に行く」と書き置きを残して失踪。

樹下 秋男 (18)
KINOSHITA Akio
1955 (18)



1955年9月24日、12名乗りの第12玉栄丸が佐賀県伊万里港を出港。済州島南海域で行方不明。

中野 政二 (23)
NAKANO Masaji
1955 (23)



1955年10月23日、所有する「なには丸」に6名を乗せ、屋久島から口永良部島に向かうが戻らず。

羽生 弘行 (37)
HABU Hiroyuki
1955 (37)



1956年3月18日、板金組合で冬期講習を受けに札幌市の住み込み先を出かけたが、講習会には出席せず不明に。

斉藤 四郎 (17)
SAITO Shiro
1956 (17)



1957~58年、東京の居住地から実家に「国籍を買う」という手紙が送られてきて以降行方不明。

斉藤 宰 (21~22)
SAITO Osamu
1957~58 (21~22)



1958年5月28日、長崎市内の下宿先に「福岡に行く」と言って出かけ行方不明。

中村 健一(武康) (20)
NAKAMURA Kenichi
(Takeyasu) 1958 (20)



1959年5月4日、勤務する京都市の病院の慰安旅行には急遽参加せず、看護婦寮から不明となる。

安達 恵美子 (23)
ADACHI Emiko
1959 (23)



1960年、東京都大田区で工場に勤務していたが音信不通に。藤田進(埼玉県失踪)の叔父。

藤田 慎 (29)
FUJITA Shin
1960 (29)



1960年2月27日、秋田市の看護学校寮の友人に「ちょっと出かける」と告げて出たまま戻らず。

木村 かほる (21)
KIMURA Kaoru
1960 (21)



1960年、千葉県館山市の会社に転職のための面接で、前泊した親戚の家を出かけたまま戻らず。

田村 正伸 (23)
TAMURA Masanobu
1960 (23)



1960年6月19日、「習志野市のバラ園に行く」と東京都内の居住地から外出したまま行方不明。

山下(飯塚) 平 (25)
YAMASHITA(IIZUKA) Taira
1960 (25)



1960年7月3日、学校の映画鑑賞会のため大阪市内の自宅を出たが映画館には姿を見せなかった。

巽 敏一 (16)
TATSUMI Toshikazu
1960 (16)



1960年9月21日、東京都内で失踪。製パン会社の寮に住み込みで働きつつ、定時制高校普通科に在学。

宮澤 康男 (19)
MIYAZAWA Yasuo
1960 (19)



1960年11月3日、カメラを持って「遊びに行く」と言って神戸市の自宅を出かけたまま戻らず。

尾崎 隆生 (27)
OZAKI Takao
1960 (27)



1961年7月1日、北海道下川町消防本部で正午のサイレンを吹鳴したあと行方不明に。

野崎 幸夫 (26)
NOZAKI Yukio
1961 (26)

赤枠は、特定失踪者問題調査会が「拉致濃厚特定失踪者」としているの方々です。COMJAN refers to the individuals inside the red frame as 'highly likely abduction cases'.

特定失踪者の方々 Missing Japanese Probably Related to North Korea

特定失踪者問題調査会
COMJAN



1961年8月10日、大阪市内の自宅から女性と車で出かけ失踪。たびたび福井県小浜市に行っていた。

高木 茂久 (21)
TAKAGI Sige-hisa
1961 (21)



1961年9月24日、家族に「大阪にいい仕事が見つかった」と言い残して香川県の自宅を出て失踪。

正木 冽子 (18)
MASAKI Retsuko
1961 (18)



1961年10月1日、横須賀市の定制制高校同級生が弟に「学校に来ず下宿先にもいない」と伝え失踪が判明。

齋藤 正治 (22)
SAITO Shoji
1961 (22)



1961年11月1日、就職した会社寮近くの鎌倉市材木座海岸で歩いて同僚から離れていったまま失踪。

高松 康晴 (20)
TAKAMATSU Yasuharu
1961 (20)



1961年12月20日、住み込みで働く鎌倉市材木座の魚屋の人に黙っていなくなった。

岩佐 寅雄 (35)
IWASA Torao
1961 (35)



1962年1月、神戸市の自宅を家出し北陸に向かい失踪。

金 姫順 (金村 栄子) (19)
KIM Hisun (KANEMURA Eiko) 1962 (19)



1962年4月、千葉県海上町(現・旭市)の自宅からパーマ屋に出かけ、その後行方不明。

加瀬 テル子 (17)
KASE Teruko
1962 (17)



1962年9月「十和田湖(もしくは山)に行く」と東京都品川区の下宿先にメモを残して失踪。

二宮 喜一 (24)
NINOMIYA Yoshikazu
1962 (24)



1962年12月6日、東京都北区の洋裁学校に通学途中、仕立物を顧客宅に届けたあと行方不明。

井上 征子 (18)
INOUE Seiko
1962 (18)



1963年5月12日、寺越昭二、弟外雄、甥寺越武志の三人で石川県高浜漁港を出港したまま行方不明になる。翌日、沖合7kmで漁船が漂流しているのが発見された。1987年1月22日、外雄から姉(武志の母)に北朝鮮の平壤で生活しているという手紙が届いた。明らかな拉致であるにもかかわらず日本政府は拉致認定していない。

寺越 昭二(36)
TERAKOSHI Shoji
1963 (36)



1963年5月12日、寺越昭二、弟外雄、甥寺越武志の三人で石川県高浜漁港を出港したまま行方不明になる。翌日、沖合7kmで漁船が漂流しているのが発見された。1987年1月22日、外雄から姉(武志の母)に北朝鮮の平壤で生活しているという手紙が届いた。明らかな拉致であるにもかかわらず日本政府は拉致認定していない。

寺越 武志(13)
TERAKOSHI Takeshi
1963 (13)



1963年、石川県七尾市で親戚が営む乾物屋の仕事で自転車で配達に出たまま失踪。

坂下 喜美夫 (30)
SAKASHITA Kimio
1963 (30)



1963年6月初旬、神奈川県川崎市の下宿先から失踪。下宿の部屋も特に変わった様子はなかった。

高橋 太一 (21)
TAKAHASHI Taichi
1963 (21)



1963年6月16日、東京都文京区の印刷会社から同僚と出かけたまま、ともに戻らず。

中塚 節子 (18)
NAKATSUKA Setsuko
1963 (18)



1963年9月20日、北海道函館市内で友人に「(別の)友人宅に泊まる」と言って別れたあと行方不明。

森 洋子 (19)
MORI Yoko
1963 (19)



1964年1月26日、「友達のところへ行く」と言って富山県高岡市の自宅から出かけたまま失踪。

中島 慶子 (20)
NAKASHIMA Keiko
1964 (20)

緑枠は、特定失踪者問題調査会が「拉致確定」としているの方々です。COMJAN refers to the individuals inside the green frame as 'confirmed abduction cases'.



1964年6月4日、東京都日野市の自宅を大学へ出かけたと思われるが、その日の夜帰宅せず。

馬場 昌一 (19)
BABA Masakazu
1964 (19)



1964年8月25日、大阪市のある会社から「近くの銭湯に行く」と出かけた後行方不明となる。

永田 進 (21)
NAGATA Susumu
1964 (21)



1965年1月18日、東京都内の会社から車の下取り査定に出かけ「今から帰る」と連絡があったが戻らず。

米川 茂雄 (22)
YONEKAWA Shigeo
1965 (22)



1965年3月3日、失踪。国鉄に勤めていたが別の仕事を紹介する人物と大阪市の兄の家を訪れた後不明。

山口 美好 (26)
YAMAGUCHI Miyoshi
1965 (26)



1965年3月26日、新潟県青森町(当時)の自宅から15分の映画館にマンダリンの公演に行き行方不明。

藤田 進 (17)
FUJITA Susumu
1965 (17)



1965年4月10日、失踪。造船会社に就職、東京で研修を終え赴任地舞鶴への切符を買って以後行方不明。

小丸 勝義 (22)
KOMARU Katsuyoshi
1965 (22)



1965年5月25日、札幌市の製紙工場勤務を終えたあと行方不明となる。

吉田 信夫 (29)
YOSHIDA Nobuo
1965 (29)



1965年6月8日、「元養子先に戻る」と埼玉県某の自宅を出たまま戻らず。元養子先にも行っていない。

種橋 昭子 (21)
TANEHASHI Akiko
1965 (21)



1965年6月9日、東京都北区の自宅から20分くらいの編物教室に行くと言って自宅を出て失踪。

坂本 とし子 (22)
SAKAMOTO Toshiko
1965 (22)



1965年8月以降、神奈川県川崎市の住み込みの編物教室から失踪。

山形 キセ (21~22)
YAMAGATA Kise
1965 (21~22)



1965年10月に北海道帯広市の自宅から、二歳の乳呑児を残したまま行方不明。

西平 カメ (37)
NISHIHIRA Kame
1965 (37)



1966年3月31日、福井県三国町の下宿に「加賀の実家に行く」と言って出かけたまま行方不明。

丸山 義昭 (22)
MARUYAMA Yoshiaki
1966 (22)

特定失踪者の方々 Missing Japanese Probably Related to North Korea

特定失踪者問題調査会
COMJAN

写真
Photo

失踪の経緯等

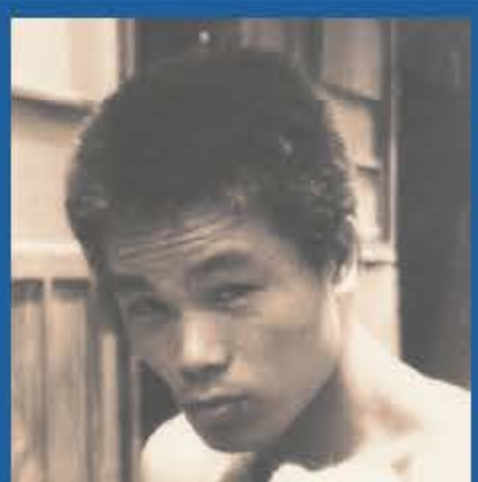
氏名
(失踪当時の年齢)
NAME
Disappearance year
(Age at the time)

赤枠は、特定失踪者問題調査会が「拉致濃厚特定失踪者」としているの方々です。
COMJAN refers to the individuals inside the red frame as 'highly likely abduction cases'.



1966年7月11日失踪。大阪府内の自宅に「数日友達の家へ行く」とメモを残していた。

山本 正樹 (29)
YAMAMOTO Masaki
1966 (29)



1966年8月21日、体調を崩し東京都内の印刷会社を休む。「医者に行く」と言い残して出かけ行方不明。

小林 榮 (23)
KOBAYASHI Sakae
1966 (23)



1966年、山口県光市の会社を突然退社。9月30日に鹿児島県の父の手紙が返送されてきて失踪が判明。

宮脇 留義 (27)
MIYAWAKI Tomeyoshi
1966 (27)



1967年1月9日、北海道帯広市の自宅から失踪。荷物をまとめた形跡や荒らされた襪子もない。

蘇武 詰子 (24)
SOBU Tetsuko
1967 (24)



1967年1月28日、北海道釧路市の会社同僚の結婚式終了後、新婚旅行の見送りに出かけたまま戻らず。

吉田 雪江 (17)
YOSHIDA Yukie
1967 (17)



1967年4月21日、北海道岩内市内に服地を買いに出かけ失踪。防波堤に靴や服地などが発見された。

城崎 瑛子 (20)
SHIROSAKI Eiko
1967 (20)



1967年5月8日、「遊びに行く」と自転車に乗って北海道士別市の自宅を出かけたが帰って来ず。

山崎 博司 (23)
YAMAZAKI Hiroshi
1967 (23)



1967年9月、東京の印刷会社に勤めていたが、「大阪で働く」と東京を発つたのを最後に行方不明。

日高 信夫 (22)
HIDAKA Nobuo
1967 (22)



1967年10月23日、学校を休む。国鉄常呂駅近くの海岸で本人のカーディガンが見つかった。

岡田 優子 (14)
OKADA Yuko
1967 (14)



1967年11月20日、「運転免許の更新に行く」と言って大阪市西区の会社家を出たまま行方不明となる。

坂本 英明 (23)
SAKAMOTO Hideaki
1967 (23)



紙谷 慶五郎(55)
KAMIYA Keigoro
1967 (55)



紙谷 圭剛 (26)
KAMIYA Keigo
1967 (26)



紙谷 礼人(19)
KAMIYA Norihito
1967 (19)



紙谷 速水(16)
KAMIYA Hayami
1967 (16)



1968年1月中旬、訪れていた叔母宅を辞し、最寄りのバス停へ向かったのを見送られたのを最後に不明に。

屋木 しのぶ (19)
YAGI Shinobu
1968 (19)



1968年2月9日、富山県朝日町の宮崎海岸に「バットの素振りをしてくる」と自宅を出たまま戻らず。

水島 慎一 (18)
MIZUSHIMA Shinichi
1968 (18)

1967年11月7日早朝、慶五郎さん所有の漁船「圭運丸」(7トン)に圭剛(長男)、礼人(次男)、速水(三男)の四人で乗船し、イカ漁で北海道雄武町を航路。しかし港に戻らず。遭難したと思われる海域の海底に船体が沈んでいるのが発見され、引き上げを試みたが失敗した。港近くの海岸に船の油や残留品などが打ち寄せられたが、4人の遺体は発見されないまま捜査は打ち切られた。



1968年4月、東京都墨田区から失踪。数ヶ月後、友人から仙台の実家に電話があり失踪がわかった。

早坂 勝男 (24)
HAYASAKA Katsuo
1968 (24)



1968年7月21日、大学4年の夏休み、下宿先の東京から、山形県飯豊本山に登山し消息を絶つ。

小谷 幸夫 (21)
KOTANI Yukio
1968 (21)



1968年12月1日、北海道稚内市の自宅から4キロほど離れた友人宅を訪ね、そのあと不明に。

斉藤 裕 (18)
SAITO Hiroshi
1968 (18)



1968年12月12日、「試験があるのでいつもより早く学校へ行く」と北海道網走市の自宅を出かけ失踪。

国井 えり子 (17)
KUNII Eriko
1968 (17)



1969年2月、勤務する京都から高知県の実家に電話した。その後行方がわからなくなる。

別役 佳子 (27)
BETCHAKU Keiko
1969 (27)



1969年3月、北海道の看護学校の帰り、バスから降りるところまでは目撃されている。

長谷川 文子 (16)
HASEGAWA Fumiko
1969 (16)



1969年3月2日、制服のボタンを買いに青森県弘前市の自宅を出ていったが帰らず、行方不明。

今井 裕 (18)
IMAI Yutaka
1969 (18)



1969年7月頃、長野県松本市の下宿先より行方不明。

白鳥 英敏 (19)
SHIRATORI Hidetoshi
1969 (19)



1969年7月27日、東京から静岡県の大瀬崎海岸へ海水浴へ行く。深夜トイレに行ったまま不明となる。

大屋敷 正行 (16)
OYASHIKI Masayuki
1969 (16)



1969年8月、兵庫県で間借りしていた部屋のテーブルの上に「8月2日、神戸へ行く」とメモを残し不明に。

仲村 克己 (26)
NAKAMURA Katsumi
1969 (26)



1969年9~10月、稲刈りの前日、秋田県二ツ井町の実家を出ていったまま音信不通。

石田 清 (26)
ISHIDA Kiyoshi
1969 (26)



1969年11月4日、東京都渋谷区の下宿の家主に「京都に行って来る」と言い残し失踪。

上田 英司 (20)
UEDA Eiji
1969 (20)

特定失踪者の方々 Missing Japanese Probably Related to North Korea

特定失踪者問題調査会
COMJAN

赤枠は、特定失踪者問題調査会が「拉致濃厚特定失踪者」としている方々です。COMJAN refers to the individuals inside the red frame as 'highly likely abduction cases'.



1970年1月27日、夕刻、群馬県安中市のバス停で電気店の店員が横田さんを目撃したのが最後。

横田 道人 (23)
YOKOTA Michishito
1970 (23)



1970年2月、「遊びに行く」と兵庫県尼崎市の自宅を出て不明。福井方面に出かけたと思われる。

古川 文夫 (18)
FURUKAWA Fumio
1970 (18)



1970年2月3日、東京の下宿から北陸方面へ旅行。10日金沢で不明に。その後徳島県の実家に帰る予定だった。

七條 一 (21)
SHICHIJYO Hajime
1970 (21)



1970年6月15日、大阪府の会社から失踪。会社から鹿児島の実家に「入社していない」と連絡がある。

佐藤 益一 (25)
SATO Masuichi
1970 (25)



1970年7月19日、東京都練馬区のアパートから「海に行ってくる」と出かけたあと、行方不明になる。

越川 力 (24)
KOSHIKAWA Tsutomu
1970 (24)



1970年8月8日、妹と福岡県北九州市の自宅を出て旧西鉄路面電車の大蔵電停で妹と別れ、その後不明に。

加藤 久美子 (22)
KATO Kumiko
1970 (22)



1970年12月、従業員として勤務する香川県高松市の兄経営の焼き肉店から失踪。

岡内 正三 (28~29)
OKAUCHI Masami
1970 (28~29)



1971年3月24日、山口県岩国市の居住地から失踪。

村本 宣夫 (38)
MURAMOTO Nobuo
1971 (38)



1971年4月、愛媛県今治市の自宅を自転車で出たまま失踪。自転車は今治駅で発見された。

山下 綾子 (28)
YAMASHITA Ayako
1971 (28)



1971年12月2日、勤務先の北海道瀬棚町(当時)の仕事を終え、勤務先から駅へ向かったが行方不明に。

名取 志津子 (19)
NATORI Shizuko
1971 (19)



1971年12月29日、勤務する埼玉県川口市の会社の忘年会のあと、蕨市の自宅に帰らず、行方不明。

井上 克美 (21)
INOUE Katsuyoshi
1971 (21)

園田 一 (53)
SONODA Hajime
1971 (53)



園田 敏子(42)
SONODA Toshiko
1971 (42)



1972年3月24日、青森市内でマジックショーの打合せのため待ち合わせていたが姿を見せず。

平山 政子 (25)
HIRAYAMA Masako
1972 (25)



1972年5月、妹の出産見舞いで大阪府寝屋川市に来たのを最後に失踪。

川満 敏弘 (33)
KAWAMITSU Toshihiro
1972 (33)



1972年11月1日、東京都内の勤務先を年休で休み、同居する妹が出かけたあと行方不明に。

生島 孝子 (31)
IKUSHIMA Takako
1972 (31)



1972年11月11日、祭りで広島県三和町(当時)の実家に帰省。12日に実家を出て以降不明に。

佐々木 薫 (22)
SASAKI Kaoru
1972 (22)

1971年12月30日、大阪から帰省する次女を迎えに夫婦で自家用車で鹿児島県大崎町の自宅から宮崎空港へ向かう途中、消息を絶つ。住民や警察などが宮崎空港へ向かう国道を捜索したが、車も発見されず。



1973年1月、秋田県の実家を女性と一緒に訪れ「彼女を送っていく」と車で実家を出て不明に。

薩摩 勝博 (23)
SATSUMA Katsuhiko
1973 (23)



1973年3月朝、勤務する島根県益田駅前の呉服店の裏口に弁当の入った鞆など置いたまま失踪。

益田 ひろみ (20)
MASUDA Hiromi
1973 (20)



1973年5月、青森県の十和田湖のホテルから大阪府内の自宅に連絡してきたのを最後に失踪。

山口 浩一 (18)
YAMAGUCHI Koichi
1973 (18)



1973年6~7月に男性と共に北海道や九州を旅行した記録を友人に送り、その後消息不明に。

遠山 文子 (21)
TOYAMA Fumiko
1973 (21)



1973年7月7日、美容室から千葉県市原市の自宅に電話でその日の予定を中止する旨の伝言を受け、不明に。

古川 了子 (18)
FURUKAWA Noriko
1973 (18)



1973年8月19日、東京都内の勤務先に「明日から入社する」旨の電話を入れたあと、行方不明となる。

江藤 健一 (20)
ETO Kenichi
1973 (20)



1973年、欧州からアジアへの旅行に出かけるが、11月のパキスタンからの手紙を最後に不明に。

塚腰 義正 (24)
TSUKAGOSHI Yoshimasa
1973 (24)



渡辺 秀子(32)
WATANABE Hideko
1973 (32)



高 敬美(6)
KO Kiyomi
1974 (6)



高 剛(3)
KO Tsuyoshi
1974 (3)



警察は、1974年6月中旬、朝鮮籍の幼い姉弟(高敬美さん、高剛さん)が消息を絶った事案を、北朝鮮による拉致容疑事案と判断しています。
The Japanese police have concluded that the case of disappearances in mid-June 1974 of young children of Korean domiciles - the elder sister, Ko Kyon-Mi, and her younger brother Ko Kang - is a suspected abduction case committed by North Korea.

渡辺秀子さんは敬美さんと剛君の子供2人を連れ、夫であり北朝鮮工作員の高大基の勤務先である東京都品川区周辺を探し歩いた。貿易会社(ユニバース・トレーディング社)を装いながら内実は北朝鮮工作機関である同組織は、1973年12月に3人を目黒区のマンション等に監禁。子供2人は翌74年6月に福井県小浜市の海岸から北朝鮮へ連れ去られたと見られる。

特定失踪者の方々

Missing Japanese Probably Related to North Korea

特定失踪者問題調査会
COMJAN

写真
Photo

失踪の経緯等

氏名
(失踪当時の年齢)
NAME
Disappearance year
(Age at the time)

三浦 和彦(21)
MIURA
Kazuhiko
1974 (21)



波多野 幸子(18)
HATANO Sachiko
1974 (18)



1974年1月16日、京都市内の下宿先から行方不明。京都市内の大学四年生で卒論に追われていた。

酒井 秀俊 (22)
SAKAI Hidetoshi
1974 (22)



1974年2月、兵庫県神戸市垂水区の会社寮から時間どおりに出勤し、その後行方不明となる。

島脇 文内 (23)
SHIMAWAKI Bunnai
1974 (23)

赤枠は、特定失踪者問題調査会が「拉致濃厚特定失踪者」としているの方々です。COMJAN refers to the individuals inside the red frame as 'highly likely abduction cases'.

1974年1月12日、福岡市内の同じ家電メーカーに勤め、当日は仕事を終えたあと、三浦和彦さんの車でドライブに出かけるが帰らず。15日、志摩町(現糸島市)芥屋大門の近くの海岸に車が放置されているのが発見された。



1974年2月24日、新潟県佐渡の飲食店で夕食を済ませ、知人宅に寄ったあと行方不明となった。

大澤 孝司 (27)
OSAWA Takashi
1974 (27)



1974年5月13日、富山県新湊市(現射水市)の自宅から家族が外出中に行方不明となる。

荒谷 敏生 (25)
ARATANI Toshio
1974 (25)



1974年6月14日、通常通り尼崎市の自宅近くの銀行に行き、経営する会社に行ったが不明となる。

清崎 公正 (41)
KIYOSAKI Kimimasa
1974 (41)



峰島 英雄(21)
MINESHIMA
Hideo
1974 (21)



関谷 俊子(17)
SEKIYA
Toshiko
1974 (17)



遠山 常子(17)
TOYAMA
Tsuneko
1974 (17)

1974年7月11日、峰島英雄さん、親戚の関谷敏子さん、その友人の遠山常子さんの3人で千葉市内の飲食店を訪れ、数時間滞在。峰島さんが「2人を送って戻ってくる」と言って車で出かけたが戻らず。関谷さん、遠山さんとともに行方不明となった。車も発見されてない。



1974年8月17日、住み込みで働く福井県小浜市の造船会社の近くに釣りに出かけたが、そのまま不明に。

山下 春夫 (28)
YAMASHITA Haruo
1974 (28)



1974年9月27日、兵庫県加古川市の実家に「着替えをとりに行く」と電話があって以来連絡がない。

竹屋 恵美子 (18)
TAKEYA Emiko
1974 (18)



1974年12月6日、東京都八王子市で勤務先の忘年会終了後、皆を送っていったまま車ごと不明に。

石川 和歌男 (27)
ISHIKAWA Wakao
1974 (27)



1975年1月1日か2日、広島の実家に「福井に釣りに来て」と語る。その後一切連絡なし。

藤原 英二 (25)
FUJIWARA Eiji
1975 (25)



1975年3月23日、大阪市住吉区の自宅から姿を消す。大阪市の小学校卒業直後だった。

竹内 久美子 (13)
TAKEUCHI Kumiko
1975 (13)



1975年4月4日、夜勤で兵庫県高砂市の自宅から勤務先の製鉄会社へ自転車で行く途中に失踪。

萩本 喜彦 (35)
HAGIMOTO Yoshihiko
1975 (35)



1975年5月18日、家族に「すぐ帰る」と告げ石川県珠洲市の自宅から自転車で行き、行方不明となる。

明石 靖彦 (14)
AKAISHI Yasuhiko
1975 (14)



1975年8月25日、札幌市で失踪。本名は阿部妙子。山田洋子という通称も使っていた。

山田 妙子 (22)
YAMADA Taeko
1975 (22)



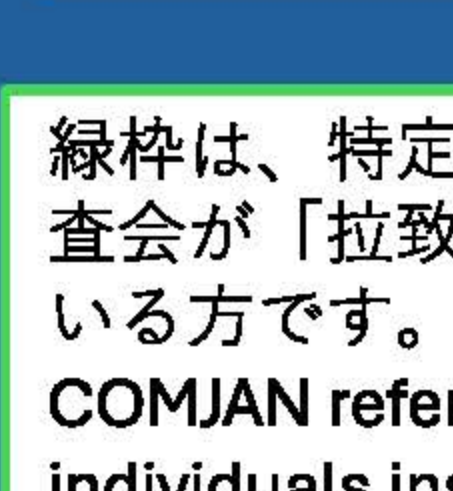
1976年2月7日午後、新宿のガードマンのアルバイトに行くと行って川口市の家を出たまま帰らず。

藤田 進 (19)
FUJITA Susumu
1976 (19)



1976年、モンゴルに行くと言ったが北朝鮮でよど号犯の妻に。日本に再入国したが再び連れ去られた。

福留 貴美子 (24)
FUKUTOME Kimiko
1976 (24)



緑枠は、特定失踪者問題調査会が「拉致確実」としている方です。COMJAN refers to the individuals inside the green frame as 'confirmed abduction cases'.



1976年7月30日午後、大学の寮生合宿先の伊豆諸島神津島(東京都)で行方不明となる。

高野 清文 (19)
TAKANO Kiyofumi
1976 (19)



1976年8月1日、遊びに行くと言って北海道根室市の自宅を出て不明に。

佐賀 直香 (6)
SAGA Naoka
1976 (6)



1976年8月2日、母親に頼まれ近所の自動販売機で煙草を買うため宇部市の自宅を出たまま消息不明。

国広 富子 (24)
KUNIHIRO Tomiko
1976 (24)



1976年8月10日、福島県原町市のガソリンスタンドに出勤するため下宿を出るが、勤務先に姿を見せず。

坂上 良則 (28)
SAKAUE Yoshinori
1976 (28)



1977年、福岡市内に住む姉が急死したあと、行方不明となる。

和智 博 (38~39)
WACHI Hiroshi
1977 (38~39)



1977年1月30日、経営する飲食店を開けたあと、「ちょっと出てくる」と店を出たまま行方不明。

玉井 敏明 (30)
TAMAI Toshiaki
1977 (30)



1977年3月、妹に「沖縄の友人宅に行く」と手紙を送ったが、その後連絡なし。当時は名古屋市内に下宿。

布施 範行 (23)
FUSE Noriyuki
1977 (23)

特定失踪者の方々 Missing Japanese Probably Related to North Korea

特定失踪者問題調査会
COMJAN



1977年3月12日、「大阪へ向かう」と言い、妹が宮城県東北本線白石駅改札口にまで送ったが不明となる。

吉田 賢光 (36)
YOSHIDA Kenko
1977 (36)



1977年5月から20日間ほど神奈川県茅ヶ崎市の断食道場に滞在したあと行方不明となる。

仲里 次弘 (26)
NAKAZATO Tsugihiro
1977 (26)



1977年5月21日、「買い物に行く」と言って埼玉県川口市の自宅を出たまま行方不明。

新木 章 (29)
ARAKI Akira
1977 (29)



1977年8月30日、元同僚が千葉市のアパートを訪ねると、路上で女性と話し込んでいた。それ以後の情報なし。

鈴木 正昭 (25)
SUZUKI Masaaki
1977 (25)



1977年9月16日に美祿市の家を出て以後不明となる。運転免許なども更新していない。

安村(尹) 文夫 (23)
YASUMURA(YUN) Fumio
1977 (23)



1977年10月、名古屋市に住む加藤さんから次女に電話。その1~2ヶ月後に家族は不明の知らせを知った。

加藤 鈴勝 (55)
KATO Suzukatsu
1977 (55)



1977年4月に京都の自宅から北海道の牧場へ。牧場を退職し、10月22日旭川駅に荷物を預けたまま失踪。

前上 昌輝 (20)
MAEGAMI Masateru
1977 (20)



1977年10月30日、身体の具合が悪い妻に代わり、醤油を買いに新潟県上越市の自宅を出たまま消息不明。

後藤 久二 (63)
GOTO Hisaji
1977 (63)



1977年11月14日、鳥取県皆生温泉の旅館での仕事を終え、一時帰宅。普段着に着替え出かけたあと不明になる。

古都 瑞子 (47)
FURUICHI Mizuko
1977 (47)



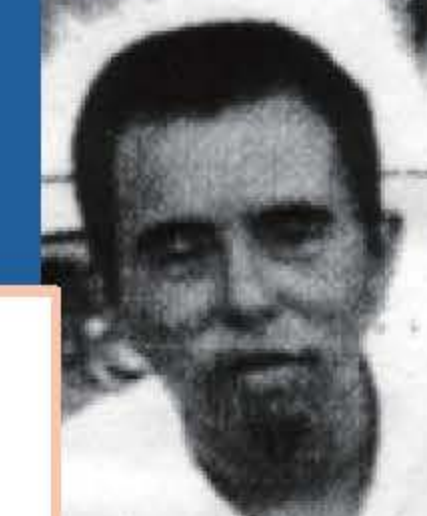
金武川 栄輝 (26)
KINGAWA Eiki
1977 (26)

牧志 孝司 (40)
MAKISHI Takashi
1977 (40)



田島 清光 (46)
TAJIMA Seiko
1977 (46)

儀間 隆 (35)
GIMA Takashi
1977 (35)



1977年11月、沖縄南方海上で乗組員7名が船ごと行方不明。マグロはえなわ漁船第8協洋丸(19.9トン)で沖縄那覇市の泊港を出港。波照間方面で操業後、宮古島の平良漁港に入港し、燃料を補給し、24日に出航。船長、漁労長の話では北緯10度くらいまで下って漁をすると言っていた。12月20日頃帰る予定が戻らず、行方不明となる。第11管区保安本部が海、空から捜索したが、船影、浮遊物など手がかりは全くなし。

赤枠は、特定失踪者問題調査会が「拉致濃厚特定失踪者」としているの方々です。
The individuals framed in red are designated by COMJAN as 'highly likely abduction cases.'



1978年7月13日、和歌山市の会社寮に同日付けまでの日記を記した手帳、健康保険証、年金手帳等を残し失踪。

至国 透 (29)
SHIGOKU Toru
1978 (29)



1978年9月22日夜~翌朝にかけて、群馬県群馬町(現高崎市)の2人の幼い子供を残し自宅から失踪。

加藤(石川)八重子 (38)
KATO(ISHIKAWA) Yaeko
1978 (38)



1978年12月15日、会社の忘年会で訪れた千葉県御宿の民宿から失踪。翌朝海岸に民宿のサンダルが残されていた。

鵜沢 幹雄 (24)
UZAWA Mikio
1978 (24)



1979年、田中実さんからのオーストラリアへの誘いの手紙を受け、上京。その後音信不通となった。

金田 竜光 (26~27)
KANEDA Tatsumitsu
1979 (26~27)



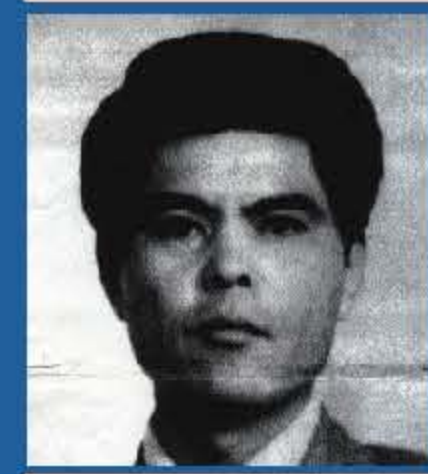
1979年3月に叔父が亡くなったが京都市の下宿先に連絡がつかず。2月13日に預金を引出した記録があった。

尾方 晃 (23)
OGATA Akira
1979 (23)



1979年2月2日、東京から新潟県小千谷の実家に帰り、「東京で職を探す」と再び上京したが、行方不明となる。

星野 正弘 (23)
HOSHINO Masahiro
1979 (23)



1979年4月4日、山梨県内の自宅から失踪。

川合 健二 (32)
KAWAI Kenji
1979 (32)



1979年4月、広島県府中市の自宅から姿を消す。東京都内の知人宅に1泊したあと、14日に失踪。

和田 吉正 (26)
WADA Yoshimasa
1979 (26)



1979年5月6日、京都市の住み込みで働いていた飲食店の寮近くの喫茶店にかけ、そのまま失踪。

甲斐 一志 (26)
KAI Kazushi
1979 (26)



1979年8月10日、神奈川県大船市の勤務先の親戚会で鎌倉の花火大会に行き、その帰路に不明となる。

寺島 佐津子 (19)
TERASHIMA Satsuko
1979 (19)



1979年12月18日、富山県高岡市に車で出勤したまま失踪。後に市内の越中国分駅で車が発見される。

山田 建治 (30)
YAMADA Kenji
1979 (30)



1979年80年に拉致された、北朝鮮工作員がなりすまし(背乗り)、現在国際手配されている。

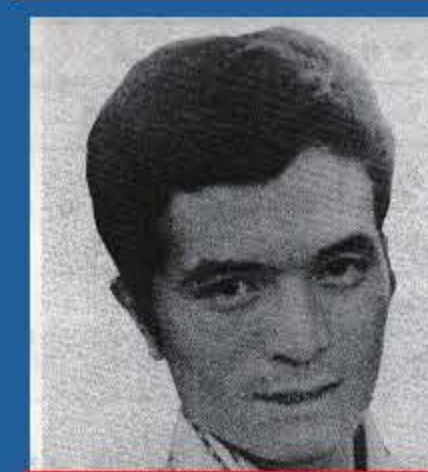
小住 健蔵 (47~48)
KOZUMI Kenzo
1979~80 (47~48)

緑枠は、特定失踪者問題調査会が「拉致確実」としているの方々です。
'Green frames indicate individuals classified by COMJAN as 'confirmed abduction cases.'



1980年1月、警察から「大阪南港近くに車が停めてある」と連絡。家には古い免許証があった。

阿比留 健次 (34)
ABIRU Kenji
1980 (34)



1980年1月13日、京都府舞鶴市から三重県鳥羽市の自宅に電話をして以降、行方不明に。

小久保 稔史 (32)
KOKUBO Toshihito
1980 (32)



1980年1月26日、富山県伏木港に船が停泊中、食堂で船員と飲んだ後、先に帰ったまま行方不明。

城島 正義 (53)
SHIROTORI Masayoshi
1980 (53)



1980年2月4日、友人と会津若松市の自宅から新潟県五泉市に車で向かうが車ごと不明に。

熊倉 清一 (30)
KUMAKURA Seiichi
1980 (30)

特定失踪者の方々 Missing Japanese Probably Related to North Korea

特定失踪者問題調査会
COMJAN

写真
Photo

失踪の経緯等

氏名(失踪当時の年齢)
NAME

Disappearance year
(Age at the time)



藤倉 紀代 (12)
FUJIKURA Kiyo
1980 (12)



藤倉 靖浩 (11)
FUJIKURA Yasuhiro
1980 (11)

1980年3月30日未明、姉弟が2人とも広島県広島市の自宅から行方不明。29日夕方には勤めに出る母親を玄関で送り出した。母親が帰宅するとドアにはカギがかかり、誰もいなかった。



1980年5月21日、就職のため東京へ行く途中、青函連絡船の中に荷物だけ残し行方不明。

本田 茂樹 (26)
HONDA Shigeki
1980 (26)



1981年3月16日、いつも通り札幌市内の自宅から出かけたが出勤しておらず、消息不明となる。

長尾 直子 (20)
NAGAO Naoko
1981 (20)



1981年5月10日、高知県宿毛市の公民館前バス停で、叔父が見かけて声をかけたが、そのまま行方不明。

永本 憲子 (16)
NAGAMOTO Noriko
1981 (16)



1981年5月の連休後、山口市の会社から工場に移動中に失踪。

西村 三男 (18~19)
NISHIMURA Mitsuo
1981 (18~19)



1981年6月20日、同僚女性を自宅まで送ると言っておいて石川県の友人宅を車で出たまま2人とも行方不明。

安達 俊之 (18)
ADACHI Toshiyuki
1981 (18)



1981年7月14日、誰かから電話があり、東京都日野市の自宅を出かけたまま行方不明。

上田 俊二 (49)
UEDA Shunji
1981 (49)



1981年11月頃、「米軍横須賀基地に転職するため戸籍を送ってほしい」と長崎の実家に連絡。それ以来音信不通。

横山 辰夫 (29)
YOKOYAMA Tatsuo
1981 (29)



1981年12月5日、三重県桑名市から失踪。勤務する学校に出勤せず、校長から家族に連絡があった。

辻 與一 (32)
TSUJI Yoichi
1981 (32)

赤枠は、特定失踪者問題調査会が「拉致濃厚特定失踪者」としているの方々です。
COMJAN refers to the individuals inside the red frame as 'highly likely abduction cases'.



1982年2月5日、静岡県袋井市の路上で男が本人の車の横に立っているのが目撃されたのを最後に不明に。

鈴木 清江 (23)
SUZUKI Kiyoe
1982 (23)



1982年4月2日、東京都内の勤務先から母親に「出勤していない」と連絡。本人も同じ都内で一人暮らしだった。

堺 弘美 (22)
SAKAI Hiromi
1982 (22)



1982年9月18日、東京都東大和市の自宅を出たまま行方不明となる。東京都庁労働経済局に勤務。

永山 正文 (23)
NAGAYAMA Masafumi
1982 (23)



1982年10月28日、北海道礼文島沖で僚船との無線通信が最後。後に操業状態の船発見。数日前に島根県美保関を出港。

野田 福美 (47)
NODA Fukumi
1982 (47)



1982年12月14日、大阪の自宅から熊本市の実家に手紙が届いたのが最後。それ以来音信不通。

藤山 恭郎 (22)
FUJIYAMA Yasuro
1982 (22)



1983年3月初め、旅行で訪れた沖縄の知人宅に寄ったあと、一人で出かけたまま消息不明。

原 哲也 (20)
HARA Tetsuya
1983 (20)



1983年4月10日、福井県敦賀発電所の点検を前に、寮からタクシーで出かけたのを最後に行方不明。

濱端 俊和 (23)
HAMABATA Toshikazu
1983 (23)



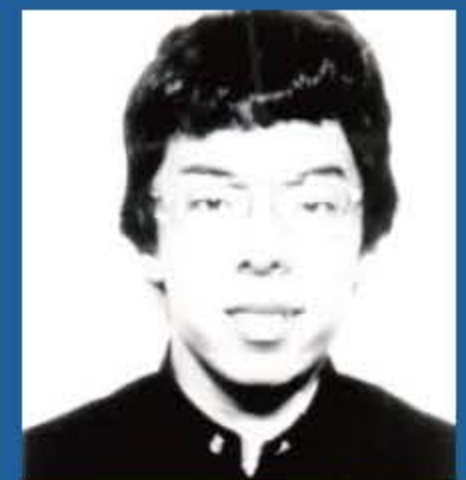
1983年10月17日、京都府舞鶴市の海上でカニの刺し網漁のため出港し、行方不明となった。

松本 重行 (48)
MATSUMOTO Shigeyuki
1983 (48)



1983年11月20日、「図書館に行く」と北海道旭川市の自宅前のバス停からバスに乗ったが、その後不明。

三上 慎一郎 (18)
MIKAMI Shinichiro
1983 (18)



1983年12月28日の夜か早朝、大阪府堺市の自宅を出た模様。以後行方不明になる。

山内 和弘 (18)
YAMAUCHI Kazuhiro
1983 (18)



1984年3月16日、勤務する京都市内で母親経営のスナックを退勤後同僚と食事に。朝自宅近くで失踪。

井尻 恵子 (23)
IJIRI Keiko
1984 (23)



1984年4月2日、前日から勤める福井県の繊維会社から昼食のため帰宅。しかし午後職場に姿を見せず。

河合 美智愛 (20)
KAWAI Michie
1984 (20)



1984年5月、京都市内のアパートから失踪。「職を変えたい」と電話が鹿児島の実家にあった。

種田 誠 (34)
TANEDA Makoto
1984 (34)



1984年6月4日、「図書館に行く」と甲府市の自宅を出たが帰らず。バッグが新潟県の柏崎海岸で見つかる。

山本 美保 (20)
YAMAMOTO Miho
1984 (20)



1984年7月21日、兵庫県尼崎市の自宅を車で出発し、鳥取県大山への登山に出かけたが行方不明に。

広田 公一 (30)
HIROTA Koichi
1984 (30)



1984年8月28日、勤務する東京都千代田区のビル施設会社の設計図を得意先に届けたあと失踪。

伊原 照治 (26)
IHARA Teruji
1984 (26)



1984年9月24日、広島県大竹市の自宅に「釣りに行く」とメモを残し出たが帰らず。自転車を山口県大島大橋で発見。

花田 昭博 (18)
HANADA Akihiro
1984 (18)



1985年4月に東京から実家の沖縄に電話したのが最後。杉並区で飲食店に勤めていた。

下地 才喜 (22)
SHIMOJI Saiki
1985 (22)

特定失踪者の方々 Missing Japanese Probably Related to North Korea

特定失踪者問題調査会
COMJAN



1985年4月30日、埼玉県大宮の免許試験場の帰り、深谷市の勤務先家に電話したのを最後に失踪。

今津 淳子 (27)
IMAZU Junko
1985 (27)



1985年7月9日、近所の風呂屋に行くと言って、富山県新湊市(現射水市)の自宅を出たまま失踪。

谷ヶ崎 清一 (22)
TANIGASAKI Seiichi
1985 (22)



1985年8月29日、メロン組合の仕事で上京した帰り、千葉県旭駅からタクシーに乗ったが帰宅せず。

伊藤 克 (42)
ITO Masaru
1985 (42)



1985年9月18日、通っていた北海道釧路市の専門学校から欠席の連絡が実家であり、家族が失踪を知る。

紺屋 淑子 (23)
KONYA Yoshiko
1985 (23)



1985年10月1日、通っている青森県弘前市の大学近くのアパートから失踪。

木本 佳紀 (22)
KIMOTO Yoshinori
1985 (22)



1985年11月20日、東京都内の勤務先の上司に了解を求めて22日~23日に休み、そのまま失踪。

林 かな子 (25)
HAYASHI Kanako
1985 (25)



1985年12月4日夜、兵庫県川西市の自宅に「友人宅に泊まる」と電話。翌朝弁天浜で「バッグ発見」の報がある。

秋田 美輪 (21)
AKITA Miwa
1985 (21)



1986年1月11日、大阪府寝屋川市の自宅から会社に出勤したが、会社から欠勤の報があり不明となる。

亀谷 博昭 (23)
KAMETANI Hiroaki
1986 (23)



1986年10月29日、名古屋市内の自宅で弁当を食べている途中、市内へ外出し消息を絶つ。

佐藤 正行 (27)
SATO Masayuki
1986 (27)



1987年3月以降、英語の勉強のため英国エクセター市に滞在中、スペインに向かった後不明。

古川 龍 (22)
FURUKAWA Ryo
1987 (22)



1987年1月21日夜、釧路市内の勤務先の学校でアイスホッケーをテレビで見て敷地内の自宅へ帰宅。翌日出動せず。

高橋 勝彦 (27)
TAKAHASHI Katsuhiko
1987 (27)



1987年2月以降、大阪府堺市で失踪。台湾出身で大阪市で査証更新の手続きをしていた。

沈 静玉 (23)
SHEN CHING-YU
1987 (23)



1987年3月15日、友人と京都府舞鶴方面へドライブし、綾部駅で友人と別れたあと消息不明。

西安 義行 (21)
NISHIYASU Yoshiyuki
1987 (21)



1987年6月6日未明、大阪市で車ごと不明に。7日期、福岡市博多港岸壁から車が海中に落ちたのを発見。遺体等なし。

尾上 民公乃 (20)
ONOUÉ Mikono
1987 (20)



1987年6月20日、茨城県の学校の部活を終え、自転車で友達と一緒に帰り、友人と別れたあと不明に。

根本 直美 (15)
NEMOTO Naomi
1987 (15)



1987年8月31日、神奈川県横須賀市に釣りに出かけ不明に。千葉県松戸市のラーメン店店長だった。

岡元 幸弘 (32)
OKAMOTO Yukihiro
1987 (32)



1988年1月、九州の実家に横浜市のアパート家賃滞納の報がある。87年10月以降に失踪したと思われる。

東 修治 (24)
AZUMA Shuji
1987 (24)



1987年11月末、埼玉県大宮市(当時)のアパートの大家と話をしたのを最後に行方不明。

佐々木 正和 (37)
SASAKI Masakazu
1987 (37)



1987年12月27日、山口市湯田温泉で同僚と居酒屋に行き、そこで知り合った男性と車で失踪。

西村 京子 (25)
NISHIMURA Kyoko
1987 (25)



1988年3月7日、大阪市内にある会社を無断欠勤。家は洗濯物を干すなど普段どおりだった。

種子 雅也 (27)
TANEKO Masaya
1988 (27)



1988年5月9日、「大宮にでも行って映画を観てくる」と埼玉県白岡町の自宅を出かけたまま失踪。

江原 信明 (28)
EHARA Nobuaki
1988 (28)



林田 幸男(53)
HAYASHIDA Yukio
1988 (53)



水居 明(52)
MIZUI Akira
1988 (52)



1988年7月17日、早朝にそれぞれ自宅を出て車で出かけ、宮崎市の大淀川河口に係留する遊漁船「共擁丸」(1トン)で午前4時頃出航し、その後消息を絶つ。海と空から捜索を続けたが見つからず。



1988年8月2日、一人で鳥取県の境港を出港したまま戻らず。10日、竹島沖で無人の船が発見された。

矢倉 富康 (36)
YAKUARA Tomiyasu
1988 (36)



1988年8月19日、宮崎県南郷町(現日南市)のスナックで知り合った男性を車で送ったまま行方不明。

和田 幸二 (31)
WADA Koji
1988 (31)



1988年11月20日、東京都内の厚生省から失踪。19日夕刊配達以降の在寮は確認されている。

石坂 孝 (29)
ISHIZAKA Takashi
1988 (29)



1988年11月24日、勤務先の大阪府住吉区の会社から沖縄の実家に連絡があり、失踪が判明。

崎山 実 (24)
SAKIYAMA Minoru
1988 (24)



1989年2月23日、鹿児島県諏訪之瀬島から小型漁船で出港し失踪。釣糸を垂れた船が発見された。

日高 満男 (30)
HIDAKA Mitsuo
1989 (30)



1989年3月6日、祖母の葬儀で訪れた徳島県の親戚宅近くで葬儀翌日の朝失踪。茨城県牛久市に居住。

松岡 伸矢 (4)
MATSUOKA Shinya
1989 (4)



1989年6月22日、東京都港区の会社の仕事を終え、銀行から預金を引き出したのを最後に消息不明。

坂本 秀興 (27)
SAKAMOTO Hideoki
1989 (27)

特定失踪者の方々 Missing Japanese Probably Related to North Korea

特定失踪者問題調査会
COMJAN

写真
Photo

失踪の経緯等

氏名(失踪当時の年齢)
NAME
Disappearance year
(Age at the time)



1989年8月23日、愛知県尾張旭市の自宅から家族を送り出したが、勤務する医院を無断欠勤。以後不明。

加藤 悦子 (41)
KATO Etsuko
1989 (41)



1989年8月、北海道旅行中に失踪。26日に網走市のユースホテル出発までは確認されている。

矢島 克己 (24)
YAJIMA Katsumi
1989 (24)



1989年12月27日、福井県敦賀市から車で釣りに出かけたが帰らず。越前町の国道沿いで車を発見。

山下 貢 (39)
YAMASHITA Mitsugu
1989 (39)



1990年2月7日、勤務先の山口県豊浦町(現下関市)の縫製工場を車で出たまま失踪。阿武町で兄が車を発見した。

河田 君江 (23)
KAWATA Kimie
1990 (23)

赤枠は、特定失踪者問題調査会が「拉致濃厚特定失踪者」としているの方々です。
COMJAN refers to the individuals inside the red frame as 'highly likely abduction cases'.



1990年12月13日、岡山県芳井町(現井原市)の勤務終了後、職場を出てから消息不明。

清水 桂子 (23)
SHIMIZU Keiko
1990 (23)



1991年3月に三重大学を卒業。28日、単身韓国に渡り、慶州ユースホテルから外出し不明に。

大政 由美 (23)
OMASA Yumi
1991 (23)



1991年4月22日、埼玉県浦和市(当時)の自宅を出て失踪。当時銀行に派遣社員として勤務していた。

佐々木 悦子 (27)
SASAKI Etsuko
1991 (27)



1991年7月19日、富良野を目指しレンタカーで登別を出発。10月26日、十勝岳のホテル駐車場まで車が発見された。

小野寺 将人 (24)
ONODERA Masato
1991 (24)



1991年9月22日、「大阪市梅田の本屋に行く」と言って兵庫県西宮市の自宅を出たまま消息不明。

森本 規容子 (18)
MORIMOTO Kiyoko
1991 (18)



1991年10月15日、静岡県沼津市の自宅に男性から電話があり、その後自宅を出かけたまま消息不明。

橘 邦彦 (19)
TACHIBANA Kunihiko
1991 (19)



1991年11月3日、アルバイトの帰り、大阪市の地下鉄動物園駅で友人と別れたのを最後に消息不明。

福山 ちあき (18)
FUKUYAMA Chiaki
1991 (18)



1991年11月10日、愛知県日進市の家を出て近くのコンビニエンス・ストアに行ったまま帰らず。

保泉 泰子 (55)
HOIZUMI Yasuko
1991 (55)



1992年1月15日、「鷹ノ巣に行く」と告げ秋田県合川町(当時)の自宅を車で出かけたが戻らず。

松橋 恵美子 (26)
MATSUHASHI Emiko
1992 (26)



1992年6月12日、タケノコ採りに北海道浜益村幌と床丹の間(現釧路市)の山林に入り行方不明。

武山 京子 (56)
TAKEYAMA Kyoko
1992 (56)



1992年9月12日、神奈川県三浦市の自宅から家族が出かけたあとに失踪。横浜市の予備校に通っていた。

笹垣 範男(18)
SASAGAKI Norio
1992 (18)



1993年6月7日、千葉市のアパートを出たあと失踪。後に習志野市で放置された車が発見される。

田中 正道 (44)
TANAKA Masamichi
1993 (44)



1993年8月31日、東京都渋谷区の知人宅で「あとで荷物を取りに来る」と言って出たまま行方不明。

小川 雅樹 (25)
OGAWA Masaki
1993 (25)



1994年2月3日、船長を務める7名の乗った漁船でフィリピン東方海域にて操業中、行方不明となる。

仲梶 忠吉 (50)
NAKAMASU Chukichi
1994 (50)



1994年2月14日、沖縄県石垣市で子供を預けてスーパーに行ったまま失踪。翌日灯台前で車を発見。

富川 久子 (25)
TOMIKAWA Hisako
1994 (25)



1995年2月15日、屋久島宮之浦港で同僚と飲み、先に寝泊する作業台船に帰るが、翌朝姿を見せず。

加藤 義美 (51)
KATO Yoshimi
1995 (51)



1995年3月26日朝、大阪府美原町(現堺市)の自宅から散歩に出かけたまま行方不明となる。

植村 留美 (23)
UEMURA Rumi
1995 (23)



1995年5月11日、求人広告で京都市で紹介された滋賀県の会社へ行くが、出勤初日に失踪。

福本 勝利 (22)
FUKUMOTO Katsutoshi
1995 (22)



1995年6月19日、車で長野県坂城町の自宅を出かけたまま失踪。車も見つからない。

小宮山 広明 (30)
KOMIYAMA Hiroaki
1995 (30)



1995年8月24日、北海道厚岸町のバイト仲間と釧路市で食事し、仲間を車で送って自宅へ向かい行方不明に。

曾ヶ端 崇史 (22)
SOGAHATA Takafumi
1995 (22)



1995年8月28日、香川県善通寺市の自宅に「福井へ行く」とメモを残し車で出たが不明に。車は北海道苫小牧で発見。

松永 正樹 (30)
MATSUNAGA Masaki
1995 (30)



1995年11月5日、男性とのドライブを中止。自車に乗り換えたあと不明に。車が宮崎県石崎浜で見つかる。

岩本 美代子 (36)
IWAMOTO Miyoko
1995 (36)



1996年1月13日、レンタカー会社への延長の電話を最後に失踪。車が神奈川県大山の麓で発見された。

武内 卓 (38)
TAKEUCHI Takashi
1996 (38)



1996年4月5日、京都市の職場に姿を見せず。10日、福井県越前海岸の国道沿いで車が発見された。

田中 浩史 (35)
TANAKA Hiroshi
1996 (35)

特定失踪者の方々

Missing Japanese Probably Related to North Korea

特定失踪者問題調査会
COMJAN



1996年4月14日、名古屋市の会社寮から車で出かけた後失踪。管理人に寮で昼食を摂ると伝えていた。

安西 正博 (27)
ANZAI Masahiro
1996 (27)



1996年7月に渡米したが「体調を崩した」と大阪府堺市の実家に便りがあったが失踪。国内で現金を下ろしていた。

金田 祐司 (36)
KANATA Yuji
1996 (36)



1996年9月27日、勤務先の広島市中区の服飾店から徒歩15～20分の自宅までの間で行方不明となる。

田辺 真理子 (27)
TANABE Mariko
1996 (27)



1997年7月29日、千葉県船橋市の勤務先を欠勤。本人は会社寮で電話をしていたが、その後不明に。

佐藤 剛生 (25)
SATO Takeo
1997 (25)



1997年8月18日、神戸市の自宅を軽装で出たまま行方不明。家族が勤務先に電話すると欠勤していた。

加藤 小百合 (33)
KATO Sayuri
1997 (33)



1997年11月9日、北海道今金町の「花石トンネル」の建設現場から夕刻車で出かけた後、行方不明となる。

渡辺 栄一 (42)
WATANABE Eiichi
1997 (42)



1998年4月5日、就職した会社で行われた長野市の宿泊施設での新入社員研修中に行方不明に

菊地 寛史 (20)
KIKUCHI Hiroshi
1998 (20)



1998年4月6日、予備校入学金の納付のため新潟県長岡市に行くが帰宅せず。後に韓国に出国したことが判明。

中村 三奈子 (18)
NAKAMURA Minako
1998 (18)



1998年5月12日、岐阜県内の自宅から大学院へ車で向かうも戻らず。14日、福井県越前町で車を発見。

林 雅俊 (23)
HAYASHI Masatoshi
1998 (23)



1998年8月2日、神奈川県厚木市の自宅を出発。4日朝長野県白馬でバスに乗る姿を目撃されたのが最後。

渋谷 浩邦 (34)
SHIBUYA Hirokuni
1998 (34)



1998年11月24日、三重県伊勢市の勤務先の残業後、車で会社を出たあと不明。車は会社近くで見つかった。

辻出 紀子 (24)
TSUJIDE Noriko
1998 (24)



1998年12月3日、茨城県水戸市の勤務先病院に欠勤の電話。後に車が発見され千葉県内のレシート等があった

松井 綾子 (22)
MATSUI Ayako
1998 (22)



1999年12月20日、東京都荒川区から行方不明。友人に「関西方面へ仕事に行く」と言っていた。

楠本 勤 (52)
KUSUMOTO Tsutomu
1999 (52)



1999年12月23日、勤務する千葉県の会社の出張で広島市に行っていたが、ホテルを出て以降、消息不明。

酒井 勇夫 (29)
SAKAI Isao
1999 (29)



2000年1月6日、勤務する東京都内の家電メーカーの始業式に姿を見せず、会社寮にもいなかった

浜崎 真嗣 (25)
HAMASAKI Masatsugu
2000 (25)



2000年3月7日、岩手県大野町(当時)のガソリンスタンドの勤務を終え、車で職場を出たまま消息不明。

坂川 千明 (23)
SAKAGAWA Chiaki
2000 (23)



2000年9月12日、スイス・ツェルマットのユースホステルを出たまま失踪。荷物は部屋に残されていた。

佐藤 順子 (28)
SATO Junko
2000 (28)



2001年2月13日深夜から翌14日未明、岡山市内の自宅を出かけたまま行方不明。

松村 哲史 (23)
MATSUMURA Satoshi
2001 (23)



2001年9月13日、東京都江東区の自宅から父親を送り出したあと消息不明。

後藤 美香 (30)
GOTO Mika
2001 (30)



2001年12月3日、京都府宮津市の勤務先から自宅に戻らず。宮津市の山中で車が爆発したが遺体等はなし。

澤辺 和也 (34)
SAWABE Kazuya
2001 (34)



2001年12月22日、大阪市内の会社寮から行方不明となる。徳島の実家に帰省する心づもりだった。

賀上 大助 (23)
KAGAMI Daisuke
2001 (23)



2002年2月25日、熊本市内の自宅から失踪。市内のアルバイト先からの欠勤の報で失踪が判明。

稲田 裕次郎 (20)
INADA Yujiro
2002 (20)



2002年3月5日、新門司港の海保から東京都荒川区の自宅に「フェリーで荷物のみ発見」との報。本人はいなかった。

宮本 直樹 (24)
MIYAMOTO Naoki
2002 (24)



2002年4月30日、栃木県国分寺町(当時)の自宅に「今すぐ行く」と電話で話したのを最後に失踪。

永島 康浩 (24)
NAGASHIMA Yasuhiro
2002 (24)



2002年5月6日、実家島根から広島市の自宅に向かったが、翌日から勤務先を欠勤。

和田 佑介 (25)
WADA Yusuke
2002 (25)



2002年11月13日、東京の自宅で兄が起きると本人の姿がなかった。

角田 麻衣 (20)
TSUNODA Mai
2002 (20)



2003年2月1日、大阪鉄鋼埠頭に入港したが、3日の荷揚げ時間に姿を見せず不明となる。

沖田 徳喜 (42)
OKITA Naruki
2003 (42)



2003年9月7日、さいたま市大宮で現金を引き出して以降、消息不明。体調を崩して会社を休んでいた。

水嶋 弥寿志 (39)
MIZUSHIMA Yasushi
2003 (39)



2003年10月6日、大阪市の勤務先を欠勤。前日自宅最寄りの兵庫県尼崎市の駅前で現金を引き出したのが最後。

高見 到 (43)
TAKAMI Itaru
2003 (43)

特定失踪者問題調査会
Investigation Commission
on Missing Japanese
Probably Related to
N.Korea (COMJAN)

